

KONCEPCJA  
FUNKCJONOWANIA I ROZWOJU  
MŁODZIEŻOWEGO DOMU KULTURY

w Żyrardowie

na lata 2022-2027



PREZENTACJA

Sławomir Najaj

# Rys historyczny



**1964**

Młodzieżowy Dom Kultury  
w Żyrardowie istnieje od 1964r.

**1993**

27 lipca 1993 Decyzja Kuratora  
Oświaty w Skierniewicach  
Nr KO.IV.011-1/16/93 powołała  
Młodzieżowy Dom Kultury w  
Żyrardowie



**1999**

Reforma administracji:  
Młodzieżowy Dom Kultury  
placówką powiatową

*Młodzieżowy Dom Kultury w Żyrardowie istnieje od 1964 r. Służy dzieciom i młodzieży z terenu powiatu żyrardowskiego. Ma swoją siedzibę przy ul. Moniuszki 15. W budynku mieszczą się: sala koncertowa, sala plastyczna, 9 pracowni dydaktycznych. Młodzieżowy Dom Kultury posiada teren rekreacyjny. W budynku ma również swoją siedzibę Komenda Hufca ZHP oraz Stowarzyszenie „Szare Szeregi”.*

**Misja i wizja:** Młodzieżowy Dom Kultury jest placówką rozwijającą zainteresowania i uzdolnienia, kształcąca umiejętności praktycznego wykorzystania wiedzy. Misją jest wspomaganie wszechstronnego rozwoju dziecka i wspieranie go w procesie nabywania wiedzy, sprawności, postaw i nawyków, które zapewnią mu przygotowanie do racjonalnego i godnego życia.



# Formy zajęć

liczba oddziałów łącznie - 41  
liczba pracowni dydaktycznych - 9



## Charakterystyka

Status - **Publiczna placówka wychowania pozaszkolnego**

Data założenia - 27 lipca 1993

Decyzja Kuratora Oświaty w Skierniewicach Nr KO.IV.011-1/16/93

96-300 Żyrardów, ul. S. Moniuszki 15 / 46 855-45-14 / mlodek@vp.pl

[www.mlodek.pl](http://www.mlodek.pl) / [www.bip.mlodek.pl](http://www.bip.mlodek.pl) / [facebook.com/mlodekzyrardow](https://www.facebook.com/mlodekzyrardow)

[www.youtube.com/user/mlodkzyr](https://www.youtube.com/user/mlodkzyr)

Organ prowadzący - **Powiat Żyrardowski**

Sposób obsługi finansowej - **jednostka budżetowa**

## Baza dydaktyczna i zaplecze

Liczba nauczycieli ogółem - **20nauczycieli**

Pracownicy Administracji i Obsługi - **7 pracowników**

Tereny zielone - 2 236,5 m<sup>2</sup>

Tereny pod obiektami budowlanymi - 327,5 m<sup>2</sup>

Pozostałe tereny - 586 m<sup>2</sup>

**Teatry:** "PINOKIO" i "MASKARADA"

Zespoły **wokalne:**

"CHOCHLIKI", "SZAŁAPUTY", "IGRASZKA", "FRAJDA"

Grupy **taneczne:** „Luzik”, "Good Girls, Grupa Fitness

Zajęcia **plastyczne:**

Ognisko Plastyczne, Dziecięca Akademia Plastyczna,  
Koło Plastyczne

Zajęcia **umykalniające**

gitara, bas, aranżacja muzyczna

Grupa **Perkusyjna "Beczki i Pateczki"**

**Klub Myszki Miki**

rytmika, korektywa, plastyka

**Język angielski**

# Imprezy masowe

Rocznie przygotowywanych jest w placówce ponad **30** imprez o zasięgu wewnętrznym, lokalnym i regionalnym.

Pozostałe działania wychowawcze i inne wydarzenia:

- małe formy letniego i zimowego wypoczynku
- **warsztaty i półkolonie**
- **zajęcia otwarte**
- spotkania
- prelekcje
- konferencje
- zebrania

Wśród nich najważniejsze są **konkursy, wystawy, koncerty, występy i festiwale** organizowane rokrocznie w placówce:

**Powiatowy Festiwal Piosenki Przedszkolnej**  
„Śpiewa Lala, śpiewa Miś”

**Powiatowy Festiwal Piosenki Dziecięcej**

**Powiatowy Festiwal Miniatur Teatralnych**

**Powiatowe Konkursy Plastyczne**

**Powiatowy Konkurs Fotograficzny**

**Koncert Świąteczny**

wszystkich wychowanków Młodzieżowego Domu Kultury

**Koncert Wigilijny**

wychowanków Klubu Myszki Miki

**Koncert Wiosenny**

**Premiery teatralne**

**Koncerty okazjonalne**

z okazji: Dnia Dziecka, Dnia Mamy i Taty, na zakończenie roku szkolnego itd.

**Wernisaże prac plastycznych**

# “Kontynuacja > Innowacja”



## Bezpieczeństwo

- placówka przyjazna **dzieciom**
- praca **wychowawcza**
- **szacunek i godność** wychowanka
- procedury i regulacje
- **bezpieczeństwo i higiena** pracy
- systematyczność
- odpowiedzialność
- **przyjazna atmosfera**
- wzajemne **zaufanie**
- **troska o dobro** wychowanków

## Tradycja

- poszanowanie **sprawdzonych** form i działań
- utrzymanie **dobrych relacji**
- współpraca ze środowiskiem lokalnym
- fundament oparty na **doświadczeniu**

## Kreatywność i innowacje

- monitorowanie **potrzeb**
- **ewaluacja** pracy
- **rozwój**
- **otwartość**
- konsekwencja
- poszukiwanie **nowych form**

## Mocne strony

- **doświadczona** kadra
- **korzystna lokalizacja**
- **duża liczba** wychowanków (pandemia)
- dobrze funkcjonująca **promocja** (internet)
- współpraca z podmiotami zewn.
- bogactwo **impres masowych**, konkursów, festiwali, koncertów i innych przedsięwzięć.

## Słabe strony

- niski **budżet** placówki (ok 1.2 mln. rocznie)
- mała **powierzchnia** budynku i dokonania prac remontowych (teren zewn., elewacja)
- brak zajęć **fotograficznych i informatycznych**
- brak pracowni **informatycznej & multimedialnej**

## Szanse

- zacieśnienie współpracy z **mediami**
- nowe **szkolenia** dla nauczycieli
- nawiązanie **współpracy** z większą liczbą podmiotów (np. MP9)
- rozwój sieci **informatycznej**
- **elektronizacja** pracy w placówce
- wprowadzenie **nowych** form **zajęć**

## Zagrożenia

- biurokratyzacja w szkolnictwie
- niepewność finansowa (inflacja, skutki wojny i pandemii)
- niska stabilność prawa oświatowego
- niski budżet placówki
- mała ilość miejsc parkingowych w otoczeniu
- psychologiczne skutki pandemii (izolacja społeczna, dysfunkcje)

# Rozwój bazy dydaktycznej i zaplecza

- systematyczne rozwijanie bazy dydaktycznej, lokalowej, wydzielenie i wyposażenie pracowni **plastycznej** celem pozyskania dodatkowej przestrzeni dla sztalug
- **modernizacja budynku, remont** części **elewacji**, wymiana **kostki brukowej** na terenie placówki i na parkingu; dbanie o wystrój wnętrza budynku i otoczenia szkoły: **odnowienie 3 pracowni i korytarzy**, systematyczne cyklinowanie podłóg, dokonanie prac związanych z dalszym **uporządkowaniem terenu**
- organizacja **pracowni graficznej** będącej częścią pracowni plastycznej, zakup **8 nowych stanowisk komputerowych** (np. tańsze urządzenia poleasingowe objęte gwarancją) wraz z drukarką sieciową
- **poszerzenie oświetlenia** o 4 lampy szerokokątne typu LED i 2 LED'y dalekosiężne oraz punktak dla potrzeb teatrów
- montażu nowego energooszczędnego **oświetlenia** w Sali Koncertowej
- **modernizacja placu zabaw, zadaszeniem** wejścia do budynku oraz utworzeniem zadaszonej **wiaty** na przechowywanie **rowerów** przez wychowanków, jeżeli pozwolą na to środki budżetowe

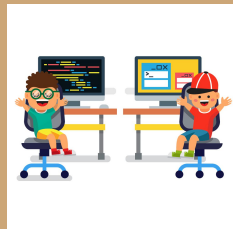


# Nowoczesny i przyjazny Sekretariat Wydajna Administracja i Obsługa

- **przyspieszenie i uporządkowanie** pracy Sekretariatu
- **skanowanie** dokumentacji przychodzącej na bieżąco
- utworzenie **elektronicznej bazy dokumentacji** i jej uporządkowanie
- zmiana operatora usług **telefonicznych** (dyżur telefoniczny)
- zwiększenie przepustowości **łącza** światłowodowego z 300mb/s na 600bm/s
- usprawnienie i pewne **korekty** w funkcjonowaniu pracowników obsługi
- powołanie **koordynatora obsługi**
- **rotacja** sprzętacek w aspekcie przestrzennym i podział na strefy
- **zmienny harmonogram** prac dostosowany do potrzeb placówki
- **utrzymanie** stanowiska **konserwatora** i **pracownika gospodarczego** (outsourcing wiąże się ze zwiększeniem kosztów, brakiem terminowości oraz dostępności do usług naprawczych i remontowych)



# Rozszerzenie oferty zajęć



## Musical English

---

nowe zajęcia  
muzyczno-językowe dla  
dzieci z Klubu Myszki Miki

## Zajęcia Informatyczne

---

programowanie dla dzieci  
programowanie Minecraft  
Scratch, Python, Roblox

## Fotografia

---

reaktywacja Klubu Foto  
multimedia  
grafika cyfrowa

## Ceramika

---

zajęcia manualne  
ceramika, glina, batik  
rzeźba w glinie

# Rozwój dotychczasowych zajęć i imprez masowych

- wydarzenia **interdyscyplinarne** (wernisaże połączone z koncertami)
- **konkurs recytatorski** w ramach Powiatowego Festiwalu Miniatur Teatralnych
- **rozszerzenie zasięgu** Powiatowego Festiwalu Piosenki Młodzieżowej **“Akcent”**
- **innowacja “Mali Artyści”** w Klubie Myszki Miki polegająca na zwiększeniu i integracji zajęć artystycznych (język angielski **“Musical Babies”**, zajęcia **manualne**, zwiększenie częstotliwości spektakli **teatralnych, wycieczki**)
- reaktywacja **Klubu Foto-Format** (zajęcia z fotografii **cyfrowej** i **grafiki komputerowej**)
- podjęcie współpracy Dziecięcej Akademii Tańca ze Studiem Tańca Mash Art i wspólne występy charytatywne
- założenie grupy **cheerleaderek**, współpraca z Klubem Sportowym UKS Trójka
- zgłaszanie grup tanecznych do konkursów wojewódzkich i ogólnopolskich
- uczestnictwo wychowanków w uroczystościach w miejskich i powiatowych uroczystościach patriotycznych oraz świątecznych
- podjęcie współpracy grupy perkusyjnej **“Beczki i Pałeczki”** z zespołem Comparsa (CK Żyrardów)



# NAUCZYCIELSKIE ZESPOŁY ZADANIOWE

---

## Zespół ds. Promocji Placówki

- opracowanie **strategii** PR
- działania **wizerunkowe**
- współpraca z **mediami lokalnymi**
- prowadzenie **strony www**
- profile w **mediach społecznościowych**
- **opracowanie materiałów**

## Zespół ds. Organizacji, Innowacji i Rozwoju

- **scenariusze**
- **konkursy, festiwale, imprezy** masowe
- przygotowanie **innowacji**
- monitorowanie **potrzeb**
- wdrażanie **nowych projektów**
- ewaluacja, audyt, rekomendacje
- działania **twórcze**

## Zespół ds. Technicznych

- opieka nad zasobami i **bazą** dydaktyczną
- **nagłośnienie, oświetlenie**
- **technika** sceniczna
- **administrowanie systemami** informatycznymi i multimediami itd.

## Zespół ds. Dokumentacji i Jakości Kształcenia

- opracowywanie **dokumentacji** placówki
- **aktualizacja** dokumentacji
- **nadzór pedagogiczny,**
- **plany nadzoru, sprawozdania**
- **dzienniki zajęć**

---

## Zespół ds. Lektoratów Języków Obcych

# Współpraca z lokalnymi mediami

Rozwój współpracy z lokalnymi rozgłośniami radiowymi:  
Radio Fama i Radio Victoria, a także z redakcją  
Tygodnika “Życie Żyrardowa” poprzez nawiązanie  
**stałego patronatu.**

Podpisanie listów intencyjnych w zakresie stałych  
**serwisów** i relacji, **warsztatów** radiowych dla chętnych  
wychowanków, w szczególności teatrów “**Pinokio**” i  
“**Maskarada**”.

## Radio Fama



## Życie Żyrardowa



## Radio Victoria



# Współpraca artystyczna

- występy wychowanków Młodzieżowego Domu Kultury w Żyrardowie na imprezach miejskich i powiatowych, wśród których najważniejsze to: „**Święto Lnu**”, Miejskie Obchody **Dnia Dziecka**, **Majówka**, Finał **WOŚP**, „Otwarta Scena **Resursy**”, **Wigilia Miejska** w Muzeum Lniarstwa, **Wigilia Powiatowa** w Muzeum Mazowsza Zachodniego, **Koncert Świąteczny** w Centrum Kultury, **Koncert Wiosenny** w Parku Dittricha itd.

- cykl imprez „**Gromy dla...**”: **koncerty charytatywne** i współorganizacja przedsięwzięć z Fundacją „**Z Miłości do Dziecka**”

- cykl koncertów pt. „**Dzieci – Dzieciom**” we współpracy z miejskimi **przedszkolami** i Centrum Kultury: organizacja występów zespołów wokalnych, teatralnych i tanecznych, których odbiorcami będą dzieci w wieku przedszkolnym

- udział artystów w wystawach i przedsięwzięciach w Galerii „**Resursa**” oraz wspólny projekt rewitalizacyjny ze Stowarzyszeniem „**Otwórz**” (eventy i koncerty na terenie miasta)

- współorganizacja zabawy choinkowej dla potrzebujących dzieci ze Stowarzyszeniem „**Aktywny Żyrardowianin**”, występy taneczne, wokalne i teatralne

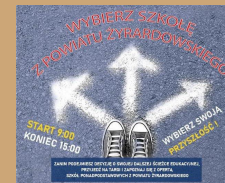
- włączenie imprez i festiwali powiatowych w rocznice „**Solidarności**” (we współpracy z Oddziałem NSZZ Solidarność Żyrardów)

- występy zespołów wokalnych podczas pikników i imprez organizowanych przez **Miejski Ogród Jordanowski**, współpraca przy organizacji wspólnych przedsięwzięć



# Współpraca społeczna

- zajęcia i prelekcje na temat bezpieczeństwa prowadzone przez funkcjonariuszy Komendy Powiatowej **Policji, Straży Miejskiej i OSP**
- współorganizacja i udział nauczycieli w warsztatach dla **Towarzystwa Przyjaciół Dzieci**
  - wolontariat wychowanków Mł.D.K. w **Industrialnej Zagrodzie** we współpracy z **Muzeum Lniarstwa**
  - włączenie placówki i jej wychowanków w ogólnopolską akcję „**Szlachetna Paczka**”
- współpraca z Samorządem Mieszkańców Nr 2, Powiatową Komendą **Hufca ZHP** i Stowarzyszeniem „Szare Szeregi”
  - udział wychowanków i nauczycieli w Powiatowych **Targach Szkolnych** (pomoc w organizacji i nagłośnieniu eventu, występy artystyczne wychowanków)
  - udział w powiatowym projekcie na rzecz edukacji „**Głos Szkół**”
  - włączenie grup tańca sportowego działających przy placówce w **pokazy sportowe** na Hali **Aqua** podczas rozgrywek koszykarskich **UKS Trójka** Żyrardów
  - udział wychowanków i nauczycieli w **Gali Sportu** Powiatu Żyrardowskiego (pokaz tańca sportowego, pomoc w organizacji i nagłośnieniu eventu)



# Rozwój promocji



Młodzieżowy Dom Kultury w Żyrardowie  
ul. Wolności 100A-104  
15-100 Żyrardów  
Tel: 15 840 30 30  
E-mail: mdk@mdk.żyrardow.pl



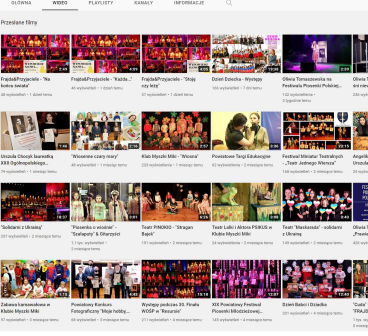
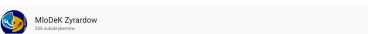
## REKRUTACJA

Wymagania dla uchębników w konkursie na wolontariów do MDK Żyrardów 2023/2024. Skierowanie formularza

**REGULAMIN REKRUTACJA NA ROK SZKOLNY 2023/2024**

**REGULAMIN REKRUTACJA NA ROK SZKOLNY 2022/2023**

**REGULAMIN REKRUTACJA NA ROK SZKOLNY 2021/2022**



W ramach **promocji placówki** należałoby podjąć:

- opracowanie **pięcioletniej strategii** budowy pozytywnego wizerunku placówki: określenie nowych celów, form i harmonogramu działań
- nowe **plakaty, ulotki, ogłoszenia, artykuły użytkowe** (długopisy, torby z logo placówki, rollupy itd.)
- **aktualizację i przebudowę strony internetowej** placówki [www.mlodek.pl](http://www.mlodek.pl) w celu kompatybilności z urządzeniami mobilnymi
- dalsze prowadzenie profilu społecznościowego: stałe aktualizowanie fanpage placówki w serwisie **Facebook**,
- zwiększenie częstotliwości publikacji materiałów na kanale **YouTube** placówki
- założenie profilu placówki w serwisie **Instagram** i prowadzenie galerii zdjęć
- rozwój współpracy z lokalnymi rozgłośniami radiowymi: **Radio Fama** i **Radio Victoria** poprzez nawiązanie **stałego patronatu** i podpisanie **listów intencyjnych** (w zakresie stałych **serwisów i relacji**, szkoleń radiowych dla chętnych wychowanków, w szczególności teatrów)
- podpisanie listów intencyjnych z tygodnikami „**Życie Żyrardowa**”, „**Głos Żyrardowa i Okolicy**”: stały **patronat medialny** i **warsztaty dziennikarskie** dla wychowanków Mł.D.K.

Będę systematycznie i efektywnie sprawował zadania z zakresu **nadzoru pedagogicznego**. Pełniłem funkcję przewodniczącego zespołu ds. ewaluacji wewnętrznej i wiem, że wyniki dobrze przeprowadzonych badań są doskonałym źródłem wiedzy na temat potrzeb placówki. Rekomendacje będą wykorzystywane do planowania i inicjowania zadań sprzyjających doskonaleniu pracy, dlatego zespół ten skupia nauczycieli, którzy mogą formułować i podejmować innowacje dla dalszego rozwoju placówki. Będę wraz z nauczycielami dążył do **podnoszenia poziomu pracy dydaktycznej, kulturotwórczej, wychowawczej i opiekuńczej**.

Poświęcę wiele uwagi na zapewnienie wychowankom **bezpieczeństwa** podczas pobytu w placówce na zajęciach pozalekcyjnych i przestrzeganie **regulaminów**, a w szczególności **Procedur** reagowania w przypadku wystąpienia zewnętrznych zagrożeń fizycznych. Będę sprawował kontrolę nad wypełnianiem obowiązków wynikających z przepisów **prawa**, m.in. **rzetelności** i **terminowości** prowadzenia dokumentacji przebiegu nauczania. Położę także nacisk na znajomość nauczycieli zmieniających się przepisów **prawa oświatowego**.



Zamierzam **wspomagać nauczycieli** realizujących staże na kolejne stopnie awansu zawodowego oraz doszkadzających się w obliczu nowych wyzwań XXI wieku. Polityka kadrowa będzie się odbywać zgodnie z wymaganymi kwalifikacjami lub poprzez **doszkadzanie** nauczycieli poprzez zdobywanie **nowych kwalifikacji**. Będę motywował kadrę pedagogiczną do **samorozwoju** i podejmowania **nowych projektów** edukacyjnych oraz udziału w różnych **formach doskonalenia zawodowego**, także w **szkoleniach** e-learningowych. Uważam, że za doskonalenie jakości pracy szkoły współodpowiedzialność ponosi Rada Pedagogiczna, dlatego w ramach **demokratycznego stylu kierowania** grono pedagogiczne zostanie włączone w wiele procesów decyzyjnych w zakresie jakości kształcenia.

W ramach usprawnienia pracy placówki planuję także:

1. Wprowadzenie **dziennika elektronicznego** dla potrzeb lektoratów z języka angielskiego (należy rozważyć wraz z zespołem lektorów)
2. Uzupelnienie listy e-mailingową dla nauczycieli i pracowników administracji i obsługi
3. Troskę o właściwą **atmosferę pracy**, organizację wspólnych **wyjazdów** integracyjnych i warsztatów
4. Dalsze wykorzystanie i rozwój programów, aplikacji oraz platform usprawniających zarządzanie placówką oświatową (tygodniowy plan zajęć, baza świadectw, arkusz organizacji szkoły, stałe monitorowanie i ewidencję wydatków)
5. Owocną współpracę z Radą Rodziców i Samorządem Młodzieżowym
6. Zapewnienie efektywnego funkcjonowania kontroli zarządczej.



**Nadchodzące wydarzenia:**

**Premiera Teatru “Maskarada” - 21 października**

**Resursa - spektakl “Mały Książę”**

**Spektakl “Nasza Matka Ziemia” - 24 października**

**z Fundacją “Pięknie Życ” (K. Gwiazda)**



**Powiatowy Festiwal Piosenki Dziecięcej -  
7 listopada**

**Festiwal Piosenki Młodzieżowej “Akcent”  
- 18 listopada**

**Powiatowy Konkurs Fotograficzny  
- 25 listopada wystawa**

**Koncert Świąteczny - 16 grudnia**

